

咽末端具 10 个软乳突，中背齿位于咽后部（约第 8 刚节）。前胃位于第 10—20 刚节，约有 70 排肌肉细胞（图 188 A）。

疣足单叶型。体前区背须具 16—34 环轮，以后逐渐减少，腹须指状、不长于刚毛叶，刚毛叶钝圆锥状（图 188 B）。

疣足具复型镰状单齿刚毛，端片长短不一、一侧有锯齿（图 188 C）。体后部疣足，复型等齿镰状刚毛的上方和下方各具 1 根简单型双齿刚毛（图 188 E）。疣足足刺 2 根，末端锤状和锥状（图 188 D）。

雌性生殖匍枝 约从第 90 多刚节开始出现雌性生殖匍枝，约具 28 个刚节，2 对眼、前对为豆瓣状、后对圆形，体内充满卵，除具复型镰状单齿刚毛外、在背须下面还具简单型游泳毛状刚毛（图 188 F）。

雄性生殖匍枝 另一个体约从第 120 多刚节开始，出现雄性生殖匍枝，约具 26 个刚节，体内充满精子。其他特征与雌性生殖匍枝相同。

**地理分布** 分布于南海；日本（北海道），马绍尔群岛，南非，澳大利亚，新西兰，夏威夷，地中海，红海，非洲（西部），巴拿马。本种为我国首次记录。

**讨论** 我国标本的中背齿位于第 8 刚节，而 Imajima (1966) 报道的日本标本中背齿位于第 4 或第 5 刚节。

#### 40. 拟球须裂虫属 *Parasphaerosyllis* Monro, 1937

*Parasphaerosyllis* Monro, 1937.

**Type species** *Parasphaerosyllis indica* Monro, 1937

体细长线头状。口前叶亚卵圆形，宽大于长。2 对眼。触角约与口前叶等长，仅在基部愈合。3 个触手、2 对触须均细长，具念珠状环轮。咽无圆锯齿，中背齿位于咽的前半部。疣足背须细长念珠状和短圆球茎状（纺锤状）轮替出现，刚毛叶圆锥形。刚毛复型镰状双齿，体后部具简单型刚毛。

本属 Fauchald (1977) 计 4 种。Hartmann-Schröder (1979) 报道 2 新种。我国报道 2 种。

#### 种检索表

1. 1 个端节的纺锤球茎状背须始于第 4 刚节 ..... 濑户拟球须裂虫 *P. setoensis*
- 2 个端节的纺锤球茎状背须始于第 14—16 刚节 ..... 夏夷拟球须裂虫 *P. ezoensis*

(129) 夏夷拟球须裂虫 *Parasphaerosyllis ezoensis* Imajima et Hartman, 1964 (图 189)

*Parasphaerosyllis ezoensis* Imajima et Hartman, 1964: 120—122, pl. 28, figs. a—h; Imajima, 1966c: 253.

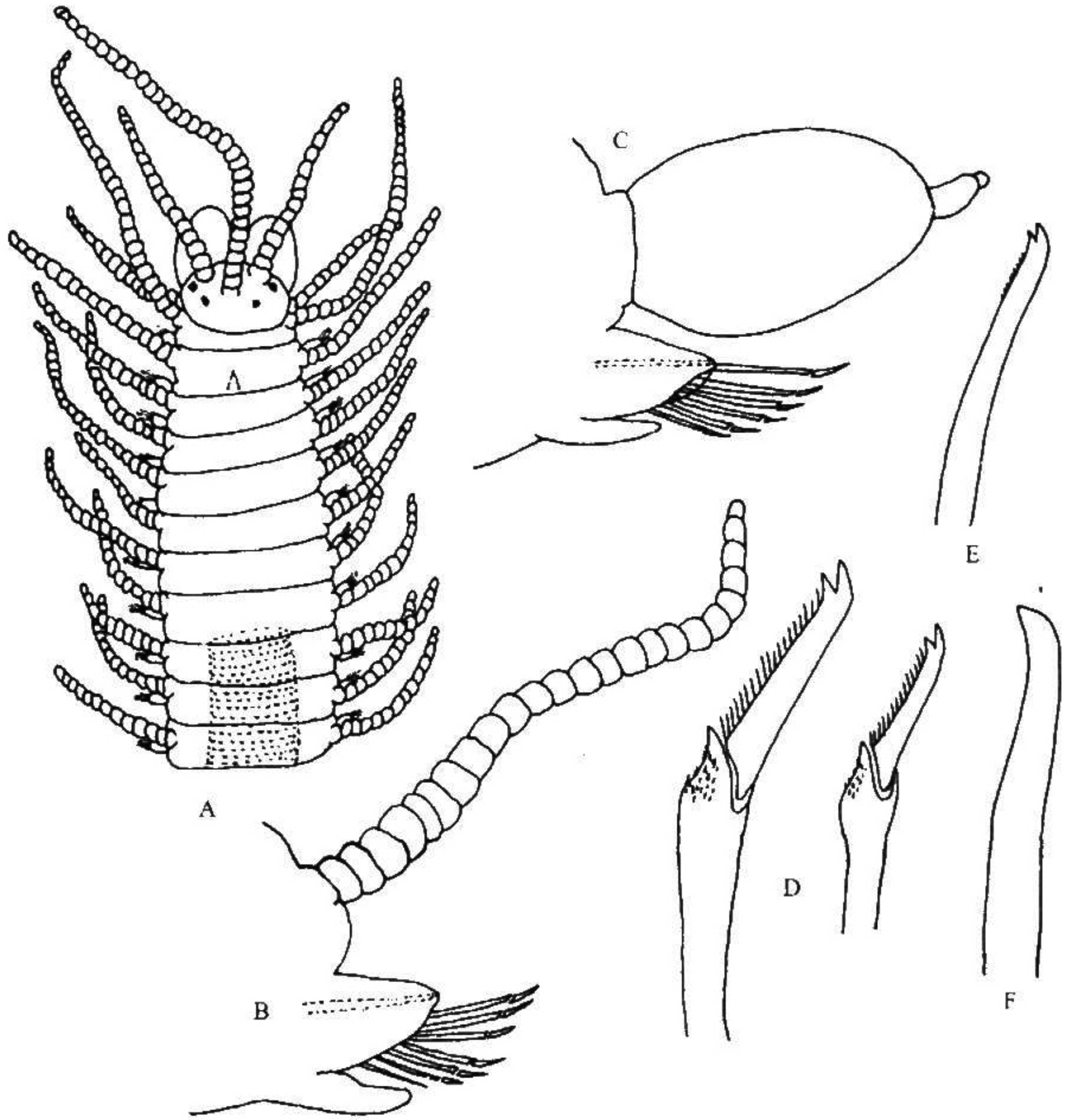


图 189 夏夷拟球须裂虫 *Parasphaerosyllis ezoensis* Imajima et Hartman

A. 体前部背面观；B. 念珠状背须疣足的后面观；C. 纺锤状背须的疣足前面观；D. 复型镰状双齿刚毛；E. 简单型双齿刚毛；F. 疣足足刺。

**标本采集地** 海南牙龙湾（潮间带岩岸），南沙群岛半月礁、南熏礁（珊瑚礁坪台、海藻丛中）。

**形态特征** 不完整标本体长 5—6 mm，体宽（含疣足）0.8—1 mm，具 60—80 个刚节。

酒精固定的标本苍白色。

口前叶椭圆形，宽大于长。2 对圆形红眼，呈倒梯形排列。触角卵圆形，约与口前叶等长，基部愈合。3 个触手，中央触手位于后对眼之间、具 28—32 环轮，侧触手位于口前叶前对眼之间、比中央触手短、具 15—18 环轮。2 对围口节触须，背对与中央触手约等长、具 26—30 环轮，腹对比背对短（图 189 A）。

咽末端具 10 个软乳突，中背齿位于第 1 刚节。前胃位于第 8—12 刚节，约有 70 排肌肉细胞（图 189 A）。

疣足单叶型。第 1 对背须约与侧触手等长，第 2、3 对背须较短、有 16—18 环轮，以后背须约长短轮替排列。具 2 端节的纺锤球茎状背须始于第 14—16 刚节，纺锤球茎状背须和念珠状背须轮替排列，约从第 78 刚节以后全为念珠状背须。腹须指状，刚毛叶钝圆锥状（图 189 B—C）

疣足具复型镰状双齿刚毛，端片切割面有锯齿（图 189 D）。体后部疣足复型镰状双齿刚毛的上方和下方，具 2 根简单型双齿刚毛（图 189 E）。足刺 1 根，末端尖锥状，稍弯曲（图 189 F）。

**地理分布** 分布于南海；红海，日本（北海道南部、本州中部和南部）。本种为我国首次记录。

### (130) 濑户拟球须裂虫 *Parasphaerosyllis setoensis* Imajima, 1966 (图 190)

*Parasphaerosyllis setoensis* Imajima, 1966e: 254-246, text-fig. 50a—i.

**标本采集地** 南沙群岛永暑礁、华阳礁（珊瑚礁坪台海藻丛中）。

**形态特征** 不完整标本体长 6—7 mm，体宽（含疣足）0.4—0.6 mm，具 80—88 个刚节。

酒精固定的标本苍白色。

口前叶椭圆形，宽大于长。2 对圆形红眼，呈倒梯形排列。触角亚三角形，仅基部愈合。3 个触手，中央触手位于后对眼之间、具 28—30 环轮，侧触手位于口前叶前缘、比中央触手稍短、具 15—18 环轮。围口节很短，具 2 对触须，背对与中央触手约等长、具 26—30 环轮，腹对稍短、具 16—18 环轮（图 190 A）。

咽末端具 10 个软乳突，中背齿位于第 2 刚节。前胃位于第 8—12 刚节，约有 70 排肌肉细胞（图 190 A）。

疣足单叶型。第 1 对背须约与中央触手等长、具 24—26 个环轮，第 2、3 对背须较短、具 16—18 环轮。1 端节球茎状背须的疣足始于第 4 刚节，以后球茎状背须和念珠状背须轮替排列直到体后端。腹须指状，刚毛叶钝圆锥状、且前刚叶稍短于后刚叶（图 190 B—C）。

具复型镰状双齿刚毛，端片有长有短，切割面有锯齿（图 190 D）。体后部疣足复型镰状双齿刚毛的上方和下方，具 2 根简单型双齿刚毛（图 190 F）。疣足足刺 1 根，末端尖锥状（图 190 E）。

**地理分布** 分布于南海；日本（本州南部）。本种为我国首次记录。